

Комитет
образования и науки
г. Новокузнецк



ОГИБДД
Управления МВД России
по г. Новокузнецку

ПАСПОРТ ДОРОЖНОЙ БЕЗОПАСНОСТИ

Муниципальное бюджетное образовательное учреждение
"Средняя общеобразовательная школа № 92"



СОГЛАСОВАНО

Председатель Комитета образования
и науки администрации
г. Новокузнецка



Ю.А. Соловьева
2020г.

УТВЕРЖДАЮ

Директор МБОУ «СОШ № 92»

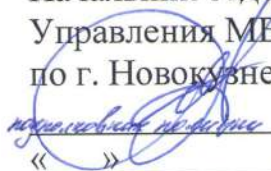


Т.А. Кольцова

2020г.

СОГЛАСОВАНО

Начальник отдела ГИБДД
Управления МВД России
по г. Новокузнецку



Е.А. Старченко

2020г.

Паспорт дорожной безопасности

Муниципального бюджетного общеобразовательного учреждения
«Средняя общеобразовательная школа № 92»

СОДЕРЖАНИЕ

I. Общие сведения

II. План – схемы

1. План – схема района расположения МБОУ «СОШ №92».
2. План – схема организации дорожного движения в непосредственной близости от МБОУ «СОШ №92».
3. План – схема маршрутов движения транспортных средств, обслуживающих МБОУ «СОШ №92», и рекомендуемых безопасных путей передвижения обучающихся по территории МБОУ «СОШ №92».

III. Приложение

IV. Недостатки УДС

1. ОБЩИЕ СВЕДЕНИЯ

Муниципальное бюджетное общеобразовательное учреждение

«Средняя общеобразовательная школа № 92»

Тип учреждения: муниципальное, бюджетное

Юридический адрес ОУ: Муниципальное бюджетное общеобразовательное учреждение «Средняя общеобразовательная школа № 92», индекс - 654029, Кемеровская область, г. Новокузнецк, ул. Вокзальная, 29 тел. 8(3843) 73-67-67

Фактический адрес ОУ: Муниципальное бюджетное общеобразовательное учреждение «Средняя общеобразовательная школа № 92», индекс - 654029, Кемеровская область, г. Новокузнецк, ул. Вокзальная, 29 тел. 8(3843) 73-67-67

Руководители ОУ: Директор Кольцова Тамара Александровна
8(3843) 73-67-67

Заместитель директора по УВР: Адеева Зинаида Григорьевна
8(3843) 73-67-67

Заместитель директора по ВР: Будник Алена Александровна
8(3843) 73-67-67

Заместитель директора по БЖ: Закусилова Ирина Геннадьевна
8(3843) 73-67-67

Руководитель районного органа образования: Кладова Галина Владимировна 8(3843) 74-36-91

Ведущий специалист отдела образования Куйбышевского района, координирующий работу по профилактике ДДТТ в Куйбышевском районе: Брейкина Татьяна Николаевна 8(3843) 74-42-11

Сотрудник ГИБДД, ответственный за профилактику ДДТТ: ВРИО начальника отдела ГИБДД Управления МВД России по г. Новокузнецку старший лейтенант полиции, Горбуль Наталья Владимировна 8(3843) 45-69-55.

Педагог ОУ, ответственный за организацию работы по профилактике ДДТТ: заместитель директора по БЖ Закусилова Ирина Геннадьевна 8(3843) 73-67-67.

Организация, осуществляющая содержание улично-дорожной сети:
«ООО Дороги Сервис НК» 8(3843) 73-43-63

Организация, осуществляющая содержание средств организации дорожного движения: ООО «Дорзнак», 8(3843) 46-39-45

Количество обучающихся - 516, в том числе в начальных классах - 234

Стенд по безопасности дорожного движения: в наличии два стенда, один из них расположен на 1 этаже, второй (посвящен деятельности отряда ЮИД) – на 1 этаже в холе.

Класс по безопасности дорожного движения: в наличии, расположен на 2 этаже, укомплектован наглядным материалом, компьютером (1 штука), и др.

Наличие автобуса: нет.

Время проведения занятий в учреждении:

1 смена: 08:10 – 13:50

2 смена: 14:00 – 19:00

внеклассные занятия: 17:00 – 19:00

Телефоны оперативных служб:

Управление МВД России по г. Новокузнецку: 02,

Дежурная часть отдела полиции «Куйбышевский»: 72-20-75

Дежурная часть ГИБДД: 45-93-27, 45-62-31

ФСБ: 74-39-43

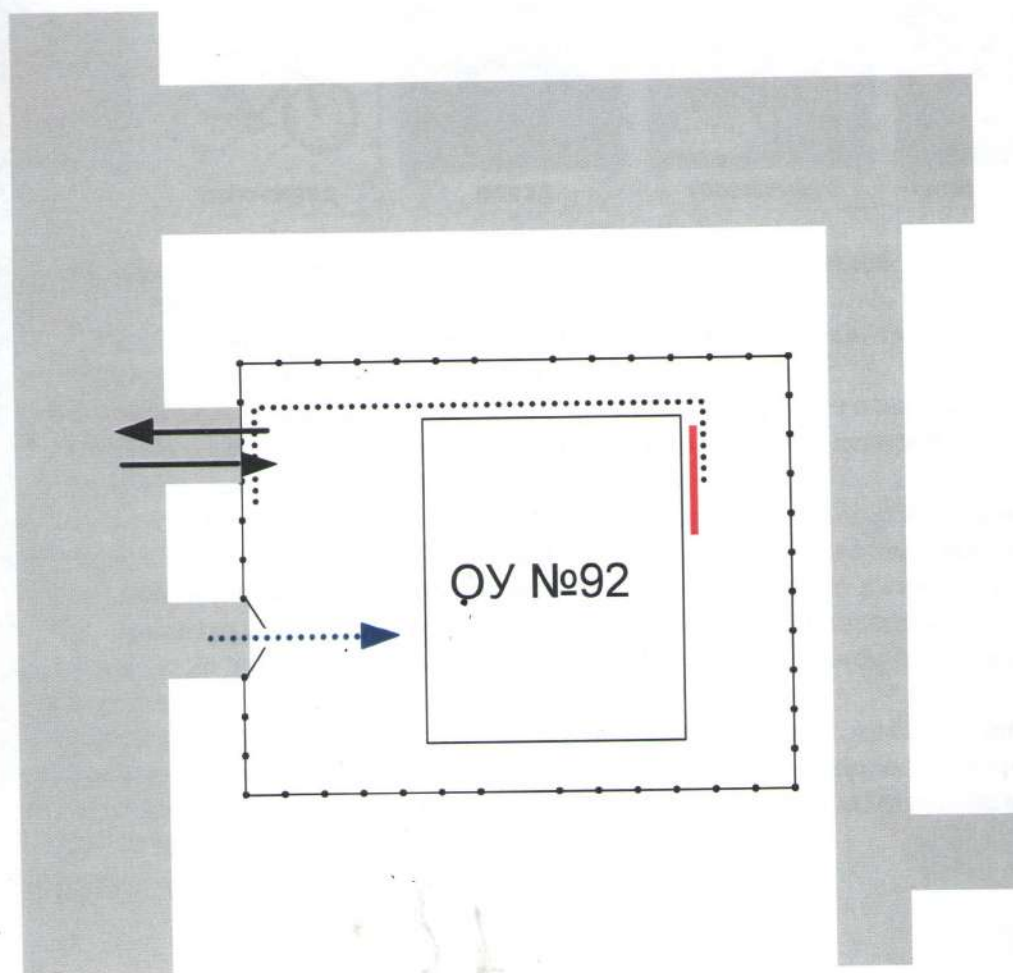
Оперативный дежурный ЕДДС: 32-15-15, 32-16-16


Единая служба спасения для абонентов сотовой связи: 112

МЧС: 112

Служба скорой помощи: 03

План – схема маршрутов движения транспортных средств, обслуживающих МБОУ «СОШ №92», и рекомендуемых безопасных путей передвижения обучающихся по территории МБОУ «СОШ №92»



-  - въезд/выезд грузовых транспортных средств
-  - движение грузовых транспортных средств по территории образовательного учреждения
-  - движение детей и подростков на территории образовательного учреждения
-  - место разгрузки/погрузки

III Приложение ПДД детям.

Правила дорожного движения детям.

1. Транспорт и его виды.



автомобиль



самолет



трамвай



корабль



спецтранспорт



автобус



велосипед



поезд



троллейбус



спецтранспорт

Транспорт, транспортные средства – это то, что перевозит грузы и людей – пассажиров из одного места в другое.

Автомобили, поезда, самолёты и вертолёты, корабли и катера, трамваи, троллейбусы, автобусы, маршрутные такси – транспортные средства или транспорт.

Специальный транспорт (спецтранспорт) – особый вид транспорта. Его всегда можно узнать по внешнему виду. Это белые с красной полосой автомобили «скорой помощи», красные автомобили пожарных, полицейские автомобили.

Когда эти машины спешат на помощь к больному, чтобы погасить пожар или на место преступления, они подают специальные сигналы звуком (сирена) и светом (маячок синего цвета). Машины полиции подают световой сигнал маячками красного и синего цветов. Специальный транспорт есть у спасателей. Кроме автомобилей, врачи, спасатели, пожарные, сотрудники дорожно-постовой службы (ДПС) имеют в своём распоряжении самолёты и вертолёты.

Задание: нарисуй транспортные средства, расскажи о каждом из них, как и где они. Люди, которых перевозят транспортные средства называются пассажирами. Во время поездки пассажиры должны строго соблюдать установленные правила, чтобы не мешать поездке и другим пассажирам.

2. Дорога и её части.



1 - проезжая часть

2 - тротуар

III Приложение ПДД детям.

Дорога – это полоса земли, по которой двигаются транспортные средства и ходят люди. Дороги бывают с различным покрытием – асфальтовым, бетонным, булыжным, гравийным (мелкие камушки). Дорога без покрытия называется грунтовой.

Автомобильям и пешеходам легче всего двигаться по дороге, покрытой асфальтом.

Дорога в городе – сложное инженерное сооружение. Она состоит из проезжей части и тротуаров.

Проезжая часть дороги предназначена для движения транспортных средств. Она располагается между тротуарами.

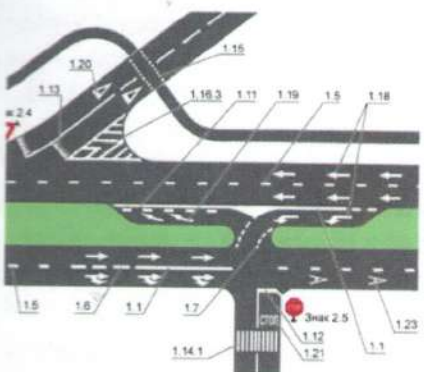
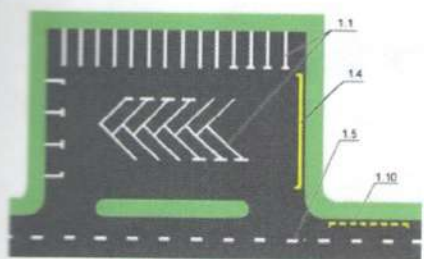
Тротуар – часть дороги, по которой двигаются пешеходы. Обычно тротуары располагаются по обеим сторонам дороги. Тротуар немного возвышается над проезжей частью. Край тротуара обкладывается специальными камнями или блоками. Это оформление называется бордюром.

Территория, где находятся жилые дома – жилая зона. Разрешённая скорость движения транспорта в жилой зоне – 20 километров в час.

Задание:

- нарисуйте двор дома, в котором вы живёте подпишите, где проходит тротуар, проезжая часть;
- пометьте стрелочкой место перехода проезжей части;
- расскажите о транспорте, стоящем в вашем дворе;
- подумайте, чем опасен автомобиль, стоящий на парковке во дворе.

3. Дорога в городе.



| | | |
|-----|--|--|
| 1.2 | | Обозначение края проезжей части дороги (может иметь желтый цвет) |
| 1.3 | | Разделение транспортных потоков противоположных направлений на дорогах без разделительной полосы, имеющих четыре и более полосы движения (может иметь желтый цвет) |
| 1.4 | | Обозначение мест, где запрещены остановка и стоянка транспортных средств, кроме маршрутных транспортных средств (наносится у края проезжей части дороги или по верху бордюра) |
| 1.5 | | Разделение транспортных потоков противоположных направлений на дорогах, имеющих две или три полосы движения (может иметь желтый цвет). Обозначение границ полос движения при наличии двух и более полос, предназначенных для движения в одном направлении |
| 1.6 | | Обозначение приближения к сплошной линии продольной разметки (может иметь желтый цвет) |
| 1.7 | | Обозначение полос движения в пределах перекрестка |

Проезжая часть делится на полосы движения, которые отделяет друг от друга разделительная линия. Полосы движения служат для движения транспортных средств в один ряд в одном направлении.

Все автомобили должны двигаться по дороге по полосе движения в один ряд друг за другом. Для каждого ряда автомобилей предусмотрена своя полоса движения.

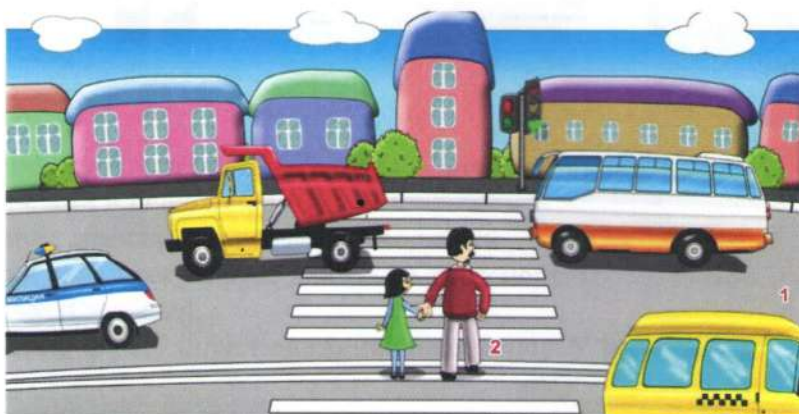
III Приложение ПДД детям.

Белые и жёлтые линии на проезжей части дороги – это дорожная разметка. Они наносятся вдоль и поперёк проезжей части. Разметка помогает водителям и пешеходам соблюдать правила дорожного движения. Она обозначает места, где можно переходить дорогу, остановки пассажирского транспорта, полосы движения, линии остановки транспортных средств перед светофорами.

Задание:

- по дороге в школу обратите внимание на проезжую часть, количество полос движения, дорожную разметку;
- нарисуйте разметку, по которой вы переходите проезжую часть;
- какие элементы дороги вы знаете?

4. Участники дорожного движения.



Участники дорожного движения: 1 - водители 2 - пешеходы

Выйдя из подъезда своего дома, ты становишься пешеходом и имеешь цель движения и место, куда направляешься. Помимо цели, каждый выбирает для пешеходного движения свой маршрут. Мы стараемся, чтобы маршрут движения был как можно более удобным и безопасным. Маршрут – это путь нашего движения к цели.

Пешеходы становятся участниками дорожного движения, когда они идут по дороге и прилегающим к ней территориям. Движение пешехода начинается во дворе дома. Пешеходы идут по тротуарам, пересекают проезжую часть дороги во дворе. Выйдя за пределы двора, пешеходы продолжают идти по тротуарам. Чтобы перейти на другую сторону улицы, они пользуются пешеходными переходами.

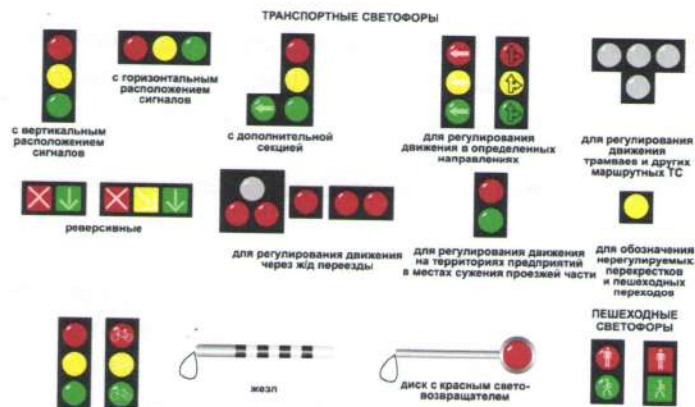
Когда мы проходим по двору, двигаемся по тротуару вдоль дороги или переходим проезжую часть дороги, мы – участники дорожного движения. Поэтому мы должны соблюдать правила дорожного движения, выполнять требования дорожных знаков, дорожной разметки, сигналов светофора и регулировщика. Находясь в дорожной среде нельзя играть, бегать, толкаться с друзьями, загромождать путь другим пешеходам, мешать движению автомобилей.

III Приложение ПДД детям.

Задание:

- нарисуй свой безопасный маршрут в школу;
- стрелочками пометь места перехода проезжей части;
- обрати особое внимание на дорожные знаки, которые находятся у пешеходных переходов, возле школы.

5. Светофор.



Светофор – техническое устройство, служащее для регулирования движения транспортных средств и пешеходов.

Светофоры бывают транспортными и пешеходными.

Транспортный светофор регулирует движение транспортных средств, у него три сигнала – красный, жёлтый и зелёный.

Пешеходный светофор регулирует движение пешеходов. У него два сигнала – красный и зелёный.

Транспортные и пешеходные светофоры, установленные на перекрёстках и пешеходных переходах, действуют согласованно между собой. Если на транспортном светофоре горит красный или жёлтый сигналы, то на пешеходном светофоре в это время горит зелёный сигнал. Если транспортный светофор включает зелёный сигнал и разрешает движение автомобилям, то на пешеходном светофоре в это время горит красный сигнал и пешеходам разрешается переходить дорогу.

На некоторых транспортных светофорах есть дополнительные секции с зелёными стрелками или без них. Включённые сигналы на этих секциях разрешают автомобилям повороты налево или направо.

Задание:

- нарисуйте светофор, который находится на вашем маршруте в школу;
- обратите особое внимание на вид светофора, сигналы на нём при переходе вами дороги.

III Приложение ПДД детям.

6. Переход через дорогу.



наземный переход

подземный переход

надземный переход

регулируемый переход

Пешеходные переходы.

Пешеходный переход служит для перехода через дорогу. На наличие пешеходного перехода указывает дорожный знак в виде голубого квадрата с шагающим человечком. Дорожная разметка «зебра» указывает место расположения пешеходного перехода на проезжей части дороги.

Если на пешеходном переходе установлен светофор, то пешеходный переход называется регулируемым.

Если на пешеходном переходе светофора нет, то он называется нерегулируемым.

Дорожный знак и дорожная разметка показывают место пешеходного перехода на дороге. Переход нужно делать по правилам.

Сначала необходимо убедиться, что переход будет безопасным.

Если переход совершается по регулируемому пешеходному переходу, следует дождаться разрешающего сигнала светофора. Затем до начала движения через дорогу нужно посмотреть налево и убедиться, что автомобили остановились на сигнал светофора. Затем нужно посмотреть направо и убедиться, что автомобили, двигающиеся по другой стороне дороги, также остановились на сигнал светофора.

После этого можно начинать движение по переходу, продолжая смотреть налево, чтобы быть уверенным, что опасность с этой стороны отсутствует и двигающихся автомобилей там нет. Дойдя до середины дороги, нужно смотреть направо, чтобы быть уверенным в отсутствии опасности и с этой стороны. Продолжая контролировать ситуацию справа, пешеход может пересечь вторую половину дороги.

Если переход совершается по нерегулируемому пешеходному переходу, следует посмотреть налево и убедиться, что поблизости нет автомобилей или они находятся на достаточном для их остановки расстоянии. Затем нужно посмотреть направо: автомобили, двигающиеся по другой стороне дороги, также должны находиться на безопасном расстоянии.

После этого нужно еще раз посмотреть налево и удостовериться, что опасность с этой стороны по-прежнему отсутствует.

Только после этого можно начинать переходить дорогу, продолжая контролировать ситуацию слева. Дойдя до середины дороги, нужно посмотреть направо, чтобы быть уверенным в отсутствии опасности и с этой стороны. Продолжая контролировать ситуацию справа, пешеход может пересечь вторую половину дороги.

По действующим правилам дорожного движения водители должны остановиться или замедлить движение, чтобы пропустить пешехода, начавшего движение по пешеходному переходу. Но пешеход не должен злоупотреблять этим правилом и принимать собственные меры к обеспечению безопасного перехода через дорогу.

Переходя дорогу, нужно думать только о переходе. Нельзя отвлекаться на что-то по сторонам. Нужно прекратить разговоры, внимательно смотреть за движением автомобилей и оценивать связанную с ними опасность. Через дорогу нельзя бежать или

III Приложение ПДД детям.

идти вразвалочку. Двигаться нужно быстро, уверенно, контролируя ситуацию на дороге по обе стороны от перехода.

Почему нужно постоянно контролировать ситуацию на дороге во время перехода через нее?

Прежде всего, потому, что есть автомобили, которые могут не выполнять правила дорожного движения и требуют, чтобы все уступили им дорогу. Это случается, когда автомобиль «скорой помощи» торопится оказать срочную помощь больному человеку, пожарные могут спешить на пожар, автомобили полиции направляются на место совершения преступления. При этом они включают специальные сигналы – проблесковые маячки синего и красного цветов, сирены.

В этом случае пешеходу нужно прекратить движение и вернуться назад или остановиться на разделительной полосе.

Нельзя начинать переход раньше остановки всех автомобилей, так как некоторые из них могут еще продолжать движение.

Поэтому главное правило для пешехода при переходе через дорогу заключается в том, что начинать переход можно только будучи уверенным в полной безопасности перехода и немедленно остановиться в безопасном месте (вернуться назад), если ситуация перестанет быть безопасной.

Задание:

1. Чем регулируемый пешеходный переход отличается от нерегулируемого пешеходного перехода:

- регулируемый пешеходный переход отличается от нерегулируемого тем, что он обозначается специальной дорожной разметкой («зебра») и дорожными знаками;
- регулируемый пешеходный переход отличается от нерегулируемого тем, что движение пешеходов на нем регулируется светофором;
- движение пешеходов на регулируемом пешеходном переходе регулирует регулировщик.

2. Как должен поступить пешеход, начавший переход дороги по нерегулируемому пешеходному переходу, если к переходу быстро приближается автомобиль с включенными спецсигналами (горят маячки красного или синего цветов, звучит сирена)?

- продолжить движение, так как в этом случае пешеход пользуется правом преимущественного перехода дороги;
- если пешеход только начал переход, то ему нужно быстро вернуться на тротуар и подождать, пока автомобиль с включенными сигналами проедет переход;
- если пешеход прошел по нерегулируемому пешеходному переходу большую часть пути, он должен ускориться и быстрее закончить переход;
- оставаться на месте.